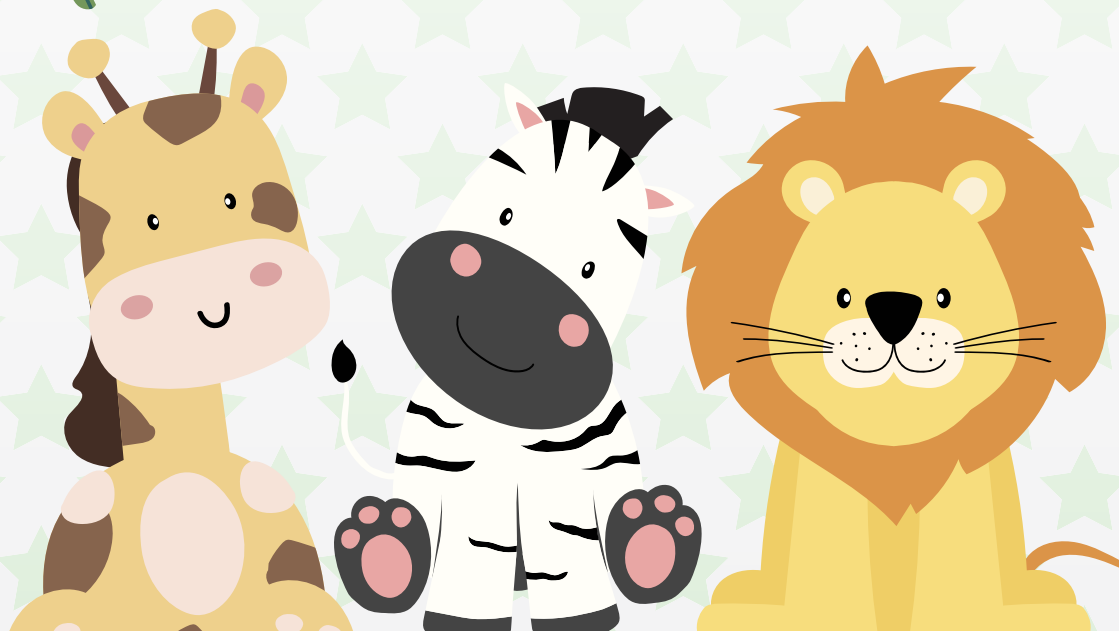




DREAM INTERNATIONAL LIMITED
德林國際有限公司

於香港註冊成立之有限公司
股份代號：1126

**中期
報告
2020**



管理層討論及分析

財務回顧

二零二零年上半年，新型冠狀病毒（「COVID-19」）疫情爆發，加上中美貿易戰緊張局勢升級，帶來前所未有的挑戰，全球市場的消費情緒亦難免受到嚴重影響。儘管如此，本集團憑藉實施有效的業務策略，尤其是多元化發展生產基地及產品組合，加上嚴格執行成本控制的策略，得以在逆境中取得不俗的業績，在提高競爭優勢的同時亦減低營運風險。

截至二零二零年六月三十日止六個月，儘管面臨眾多挑戰，本集團大部分業務分部仍維持收入增長，上半年度的總收入達1,629,600,000港元，同比增長1.2%（截至二零一九年六月三十日止六個月：1,609,500,000港元）。由於經營環境困難，現有客戶出現價格壓力，導致毛利減少至259,100,000港元（截至二零一九年六月三十日止六個月：297,200,000港元），毛利率為15.9%（截至二零一九年六月三十日止六個月：18.5%）。本集團期內溢利為87,400,000港元（截至二零一九年六月三十日止六個月：110,300,000港元），純利率為5.4%（截至二零一九年六月三十日止六個月：6.9%）。

於二零二零年六月三十日，本集團財務狀況維持穩健，現金及現金等價物以及銀行存款達545,600,000港元。本公司董事（「董事」）會（「董事會」）已建議就截至二零二零年六月三十日止六個月派發中期股息每股普通股2港仙（二零一九年：每股普通股3港仙）。

業務回顧

產品分析

毛絨玩具分部

回顧期內，儘管COVID-19疫情導致部份訂單延遲甚至取消，毛絨玩具分部仍錄得收入653,800,000港元（截至二零一九年六月三十日止六個月：775,400,000港元），佔集團總收入40.1%。原設備製造業務的銷售額為608,600,000港元（截至二零一九年六月三十日止六個月：722,100,000港元），佔毛絨玩具總收入93.1%。即使宏觀環境艱難，受惠於來自現有客戶的交叉銷售機會，以及頂級角色造型擁有者及特許權商重視高質素產品，嬰兒洋娃娃業務的整體銷量較去年同期有所增長。本集團亦不斷探索擴大促銷產品業務的機會，以擴闊收入來源。

毛絨玩具分部下的原設計製造業務錄得收入合共45,200,000港元（截至二零一九年六月三十日止六個月：53,300,000港元），佔該分部總收入的6.9%。本集團努力加緊與業務的主要收入來源—美國零售商進行溝通，以協助開發創新設計，並提高產品的利潤率。

塑膠手板模型分部

憑藉強大的客戶基礎，塑膠手板模型分部期內仍是主要的收入來源，並在嚴峻的市況下繼續增長，收入達799,900,000港元（截至二零一九年六月三十日止六個月：770,200,000港元），同比增長3.9%，佔本集團總收入的49.1%。儘管存在一定程度的價格壓力，此分部仍乘著去年理想的銷售勢頭持續向好。本集團在積極加強與現有客戶合作的同時，亦一直與潛在商業夥伴進行磋商，推動銷售訂單增加。在今年第二季度末，一間位於越南的新廠房正式投產，以支持日後接洽潛在的新訂單。

注塑產品分部

自停止生產騎乘玩具後，本集團在回顧期內加快擴充注塑產品分部，並致力獲取新客戶，回顧期內收入大幅增長66.0%至75,500,000港元，佔本集團總收入的4.6%。受惠於與塑膠手板模型分部的協同效應，以及現有客戶的訂單量大幅增加，此分部已建立了堅實的基礎，預期於未來數年將帶來更大的貢獻。

防水布罩分部

鑒於全球經濟波動加劇，尤其是中美衝突帶來的不確定性，本集團所收購的防水布罩業務成為不俗的投資機遇，加速本集團的收入及溢利增長。該項收購已於二零二零年三月三十一日完成。作為工業產品，防水布罩的市場敏感度低於一般零售業務。截至二零二零年六月三十日止三個月的營運期內，此項新收購業務繼續從現市場客戶中接獲更多訂單，收入達100,400,000港元，佔本集團總收入的6.2%。

地域市場分析

截至二零二零年六月三十日止六個月，儘管疫情爆發，北美洲仍是本集團的最大地域市場，佔總收入67.5%。日本是第二大市場，佔總收入20.6%。來自中國的貢獻佔總收入4.5%，再其次為歐洲及其他市場，分別佔3.3%及4.1%。

營運分析

於二零二零年六月三十日，本集團共經營21間廠房，其中四間位於中國及17間位於越南，平均使用率約為69.6%。位於越南寧平省的廠房已於今年第二季度施工完畢，現已開始營運。位於越南的17間廠房中，其中兩間廠房是用於新收購的防水布罩業務。

展望

新型冠狀病毒爆發，全球各行各業深受打擊，至今仍無好轉跡象。短期之內，整體市況難免受到影響。此外，中美摩擦不斷升級，導致越來越多客戶為產品尋求中國境外的生產基地。本集團作為行業先驅，於越南擁有完善的生產設施，並具備在當地進一步擴產的能力，因此將能從中受惠，抵銷COVID-19疫情帶來的部分影響。儘管如此，由於市場仍充滿著不明朗因素，本集團對前景仍抱審慎態度。

隨著市況瞬息萬變，玩具行業的不明朗因素增加，例如客戶施以價格壓力、延遲或取消訂單等，而中美爭端對於僅在中國內地設廠的玩具製造商構成進一步障礙。此等情況將使營商環境更趨困難，並加速行業整合，汰弱留強。本集團作為行業翹楚，具備雄厚的財政實力渡過難關，將能在中長期內搶佔更大的市場份額。本集團將密切關注市況，在早前於越南收購的一塊土地謹慎並靈活地實施產能擴張計劃。

隨著毛絨玩具及塑膠手板模型業務發展成熟，為本集團進一步探尋新機遇奠定穩固的基礎。值得一提的是，新收購的防水布罩業務並沒受到零售市場氣氛的重大影響，現有客戶的需求不斷增加。此外，本集團認為新的注塑產品分部具有增長潛力，將與現有客戶加強合作，並把握與其他分部的頂級客戶進行交叉銷售的機會。

過去數十年，本集團經歷了無數市場起落，如今憑藉位於越南及中國完善的生產設施、國際頂級客戶群、豐富的產品組合及於玩具業的良好往績，抵禦COVID-19疫情帶來的不利影響，在逆境中展示韌力。本公司管理層亦將密切關注市場的變化，適時尋找潛在目標，力求為股東創造最佳價值。

僱員數目及酬金

於二零二零年六月三十日，本集團於香港、中國、韓國、美國、日本及越南聘用24,445名（二零一九年十二月三十一日：26,717名）僱員。本集團重視人才，深諳吸引及挽留優秀員工對本集團持續取得成功的重要性。本集團將按照個別工作表現給予僱員花紅。

流動資金、財務資源及負債水平

本集團繼續保持合理的流動資金水平。於二零二零年六月三十日，本集團擁有流動資產淨值998,700,000港元（二零一九年十二月三十一日：1,072,600,000港元）。本集團於二零二零年六月三十日的現金及現金等價物總額為465,900,000港元（二零一九年十二月三十一日：583,100,000港元）。本集團於二零二零年六月三十日的銀行貸款總額為245,800,000港元（二零一九年十二月三十一日：125,300,000港元）。

於二零二零年六月三十日，本集團的資本負債比率（按銀行貸款總額除以總權益計算）為10.4%（二零一九年十二月三十一日：5.3%）。

本集團資產抵押

於二零二零年六月三十日，本集團賬面值210,700,000港元（二零一九年十二月三十一日：214,500,000港元）的一項物業已抵押作為本集團67,000,000港元（二零一九年十二月三十一日：70,700,000港元）的按揭分期貸款的擔保。

於二零二零年六月三十日，本集團賬面總值為155,100,000港元（二零一九年十二月三十一日：99,000,000港元）的工廠樓宇、若干租賃土地及其他物業、廠房及設備已抵押作為本集團45,700,000港元（二零一九年十二月三十一日：40,700,000港元）的銀行貸款的擔保。

於二零二零年六月三十日，本集團賬面總值為60,900,000港元（二零一九年十二月三十一日：6,700,000港元）的銀行存款已抵押作為本集團94,300,000港元（二零一九年十二月三十一日：6,500,000港元）的銀行貸款的擔保。

所持重大投資

截至二零二零年六月三十日止六個月，本集團並無持有任何重大投資。

重大收購及出售附屬公司及聯營公司

於二零一九年十一月二十九日，本公司與C & H Co., Ltd.（「C & H」）及兩名獨立第三方訂立一份協議，以收購C & H Vina Joint Stock Company（「C & H Vina」）的全部權益，總代價為11,000,000美元（相當於85,793,000港元）。於同日，本公司與C & H訂立一份協議，以收購C & H Tarps Co., Ltd.（「C & H Tarps」）的全部權益，代價為5,000,000美元（相當於38,998,000港元）。C & H為本公司執行董事及控股股東崔奎玠先生的一間聯營公司。該等交易構成香港聯合交易所有限公司（「聯交所」）證券上市規則（「上市規則」）第14A章所界定之關連交易，並獲本公司獨立股東於本公司於二零二零年三月二十三日舉行之股東特別大會批准。該等交易已於二零二零年三月三十一日完成。於該等交易完成後，C & H Vina及C & H Tarps成為本集團全資附屬公司。

匯率波動風險及任何有關對沖

本集團大部份資產及負債以及業務交易乃以港元、美元、人民幣、越南盾及日圓計算。於截至二零二零年六月三十日止六個月，本集團並無進行任何對沖活動。管理層將繼續密切監察外幣風險，並於有需要時考慮對沖重大外幣風險。

根據上市規則提供的其他資料

中期股息及暫停辦理股東登記手續

董事會宣佈派發截至二零二零年六月三十日止六個月之中期股息每股普通股2港仙（截至二零一九年六月三十日止六個月：每股普通股3港仙）。中期股息13,537,000港元（截至二零一九年六月三十日止六個月：20,306,000港元）將於二零二零年十月十三日派付予於記錄日期（即二零二零年九月二十九日）營業時間結束時之已登記股東。

本公司將於二零二零年九月三十日暫停辦理股份過戶登記手續，當日不會辦理任何股份過戶的登記。為符合資格享有中期股息，所有過戶文件連同有關股票最遲須於二零二零年九月二十九日下午四時三十分之前送交本公司的股份過戶登記處卓佳雅柏勤有限公司，地址為香港皇后大道東183號合和中心54樓。

董事及最高行政人員於股份、相關股份及債權證之權益及淡倉

於二零二零年六月三十日，各董事及最高行政人員於本公司、其附屬公司及其他相聯法團（定義見《證券及期貨條例》（「證券及期貨條例」））之股份、相關股份及債權證中，擁有根據證券及期貨條例第XV部第352條須予備存的登記冊所記錄，或根據《上市發行人董事進行證券交易的標準守則》（「標準守則」）須知會本公司及聯交所之權益及淡倉如下：

董事及最高行政人員於股份、相關股份及債權證之權益及淡倉（續）

普通股之好倉

	持有普通股數目				佔本公司 已發行股份 之百分比
	個人權益 (附註1)	家族權益	公司權益	總計	
本公司					
崔奎玢	386,525,000	-	72,150,000 (附註2)	458,675,000	67.76%
李泳模	2,500,000	-	-	2,500,000	0.37%
金鉉鎬	150,000	-	-	150,000	0.02%
金盛識	3,486,000	-	-	3,486,000	0.52%

附註：

- (1) 股份乃以作為實益擁有人之董事及本公司最高行政人員之名義登記。
- (2) 崔奎玢先生實益擁有Uni-Link Technology Limited已發行股份之100%，而該公司則擁有本公司72,150,000股股份。

除上文披露者外，於二零二零年六月三十日，根據證券及期貨條例第XV部第352條規定而備存之登記冊的紀錄，又或根據標準守則向本公司及聯交所發出的通知，概無任何董事或本公司最高行政人員或彼等任何配偶或未滿18歲的子女於本公司或其任何附屬公司或其他相聯法團（按證券及期貨條例第XV部所界定者）的股份、相關股份或債權證中擁有權益或淡倉。

董事認購股份或債權證的權利

於截至二零二零年六月三十日止六個月內，本公司、或其任何附屬公司均沒有參與作出任何安排以使董事可透過購入本公司及其相聯法團的股份或債權證而獲得利益，並概無任何董事或本公司最高行政人員（包括其配偶及未滿18歲的子女）在本公司及其相聯法團（按證券及期貨條例第XV部所界定者）的證券中擁有任何權益或獲授任何可認購該等證券的權利，或曾行使任何有關權利。

主要股東於股份及相關股份之權益及淡倉

根據證券及期貨條例第XV部第336條須予存置之主要股東登記冊所示，於二零二零年六月三十日，本公司已知悉以下主要股東於本公司已發行普通股中擁有5%或以上之權益及淡倉。

主要股東	身份	持有 普通股數目 (好倉)	佔本公司 已發行股份 百分比
崔奎琬	實益擁有人	386,525,000	57.10%
	公司權益 (附註1)	72,150,000	10.66%
Uni-Link Technology Limited	實益擁有人	72,150,000	10.66%
FIL Limited	受控法團權益 (附註2)	47,488,000	7.02%
Pandanus Partners L.P.	受控法團權益 (附註3)	47,488,000	7.02%
Pandanus Associates Inc.	受控法團權益 (附註3)	47,488,000	7.02%
Fidelity Fund	實益擁有人	36,936,000	5.46%

附註：

- (1) 崔奎玠先生實益擁有Uni-Link Technology Limited已發行股份之100%，而該公司則擁有本公司72,150,000股股份。
- (2) FIL Limited擁有一系列受控法團，該等受控法團直接或間接持有合共47,488,000股本公司股份。根據證券及期貨條例，FIL Limited被視作於該等股份中擁有權益。
- (3) Pandanus Partners L.P.擁有一系列受控法團，該等受控法團直接或間接持有合共47,488,000股本公司股份。Pandanus Partners L.P.為Pandanus Associates Inc.的全資附屬公司。根據證券及期貨條例，Pandanus Partners L.P.及Pandanus Associates Inc.被視作於該等股份中擁有權益。

除上文所披露者外，於二零二零年六月三十日，本公司並不知悉有任何其他已登記的主要股東持有5%或以上的本公司已發行股份及概無其他人士於本公司股份或相關股份中持有須根據證券及期貨條例第XV部第336條登記於該條例所述的登記冊的權益或淡倉。

購買、出售或贖回本公司上市證券

截至二零二零年六月三十日止六個月，本公司及其任何聯營公司並無購買、出售或贖回本公司任何上市證券。

企業管治

截至二零二零年六月三十日止六個月，除偏離守則條文A.2.1外，董事會認為本公司已遵守載於上市規則附錄十四的企業管治守則（「企業管治守則」）所列之守則條文。

在企業管治守則之守則條文A.2.1下，主席及行政總裁（「行政總裁」）的角色應有區分及不應由同一人兼任。崔奎玠先生於二零一二年十月四日獲委任為行政總裁及履行本公司主席及行政總裁兩者的職務。董事會認為現階段由崔奎玠先生擔任該兩個職務是最為合適及符合本公司之最佳利益，因有助於維持本公司政策的持續性及業務的穩定性。董事會當中包括三位獨立非執行董事，為董事會的組成帶來獨立元素，為了確保權責得以平衡，彼等將扮演積極的角色。

遵守董事進行證券交易的標準守則

本公司已採納上市規則附錄十所載的標準守則作為董事進行證券交易的行為守則，其條款不遜於所規定之標準。本公司已向全體董事作出特定查詢，而全體董事已確認彼等於截至二零二零年六月三十日止六個月內的所有適用期已遵守標準守則所載列的規定標準。

審核委員會及賬務審閱

本公司審核委員會（「審核委員會」）已連同本公司管理層審閱本集團所採納之會計原則及慣例，並討論風險管理及內部監控系統及財務報告事宜，包括審閱截至二零二零年六月三十日止六個月之未經審核中期業績。審核委員會認為截至二零二零年六月三十日止六個月之未經審核中期業績已遵守相關會計準則、規則及條例，並已作適當披露。截至二零二零年六月三十日止六個月之中期業績乃未經審核，但已由本公司核數師畢馬威會計師事務所根據香港會計師公會頒佈的香港審閱工作準則第2410號「由實體的獨立核數師執行中期財務資料審閱」審閱。

承董事會命
主席
崔奎玠

香港，二零二零年八月二十六日



致德林國際有限公司董事會之審閱報告 (於香港註冊成立之有限公司)

引言

我們已審閱列載於第14頁至第46頁之德林國際有限公司(「貴公司」)中期財務報告，此中期財務報告包括於二零二零年六月三十日的綜合財務狀況表與截至該日止六個月期間的相關綜合損益表、綜合全面收益表、綜合權益變動表及簡明綜合現金流量表以及說明附註。香港聯合交易所有限公司證券上市規則規定，編製中期財務報告須符合該等規則中相關規定和香港會計師公會所頒佈的香港會計準則第34號*中期財務報告*。董事須負責根據香港會計準則第34號編製及列報中期財務報告。

我們的責任是根據我們的審閱對中期財務報告作出結論，並按照我們雙方所協定的應聘條款，僅向全體董事會報告。除此以外，我們的報告不可用作其他用途。我們概不就本報告的內容，對任何其他人士負責或承擔法律責任。

致德林國際有限公司董事會之審閱報告 (續)

(於香港註冊成立之有限公司)

審閱範圍

我們已根據香港會計師公會頒佈的香港審閱工作準則第2410號實體的獨立核數師對中期財務資料的審閱進行審閱。中期財務報告審閱工作包括向負責財務和會計事宜的主要人員詢問，並實施分析和其他審閱程序。由於審閱的範圍遠較按照香港審計準則進行審核的範圍為小，所以不能保證我們會注意到在審核中可能會被發現的所有重大事宜。因此，我們並不會發表任何審計意見。

結論

根據我們的審閱工作，我們並沒有發現任何事項會使我們相信於二零二零年六月三十日的中期財務報告中有任何重大方面沒有按照香港會計準則第34號中期財務報告的規定編製。

執業會計師

香港中環
遮打道10號
太子大廈8樓

二零二零年八月二十六日

綜合損益表

截至二零二零年六月三十日止六個月－未經審核
(以港元為單位)

	附註	截至六月三十日止六個月	
		二零二零年 千港元	二零一九年 千港元
持續經營業務			
收入	3、4	1,629,551	1,591,075
銷售成本		(1,370,461)	(1,277,344)
毛利		259,090	313,731
其他收入		16,626	9,152
其他收益淨額		1,540	1,192
議價購買收益	19	16,406	–
分銷成本		(35,823)	(38,909)
行政費用		(139,271)	(135,409)
經營溢利		118,568	149,757
財務費用	5(a)	(4,542)	(2,599)
應佔聯營公司虧損		(475)	–
稅前溢利	5	113,551	147,158
所得稅	6	(26,103)	(18,707)
本期間持續經營業務溢利		87,448	128,451
已終止經營業務			
已終止經營業務期內虧損	20	–	(18,182)
本期間溢利		87,448	110,269

綜合損益表(續)

截至二零二零年六月三十日止六個月—未經審核
(以港元為單位)

	附註	截至六月三十日止六個月	
		二零二零年 千港元	二零一九年 千港元
應佔：			
本公司股權持有人		87,448	112,439
非控股權益		—	(2,170)
本期間溢利		87,448	110,269
本公司股權持有人應佔來自以下各項之溢利／(虧損)：			
—持續經營業務		87,448	125,945
—已終止經營業務		—	(13,506)
		87,448	112,439
本期間本公司股權持有人應佔的每股盈利	7		
基本及攤薄			
—來自持續經營業務		0.129港元	0.186港元
—來自已終止經營業務		—	(0.020)港元
本期間每股盈利		0.129港元	0.166港元

第24頁至第46頁的附註屬本中期財務報告的一部份。應付本公司股權持有人之股息之詳情載於附註15。

綜合全面收益表

截至二零二零年六月三十日止六個月—未經審核
(以港元為單位)

	截至六月三十日止六個月	
	二零二零年 千港元	二零一九年 千港元
本期間溢利	87,448	110,269
本期間其他全面收益 (扣除稅項並作出重新分類調整後)：		
將不會重新分類至損益之項目：		
透過其他全面收益按公允價值入賬的 非上市股本證券—於公允價值儲備的淨變動 (不可撥回)	(347)	(829)
	(347)	(829)
其後可能或會重新分類至損益之項目：		
換算香港以外附屬公司財務報表所產生之 匯兌差額	(14,151)	(5,416)
註銷一間附屬公司後將累計匯兌差額重新 分類至損益	—	392
透過其他全面收益按公允價值入賬的 債務證券投資—於公允價值儲備的 淨變動(可撥回)	451	87
	(13,700)	(4,937)
本期間其他全面收益	(14,047)	(5,766)
本期間全面收益總額	73,401	104,503

綜合全面收益表（續）

截至二零二零年六月三十日止六個月－未經審核
（以港元為單位）

	截至六月三十日止六個月	
	二零二零年 千港元	二零一九年 千港元
應佔：		
本公司股權持有人	73,401	106,991
非控股權益	–	(2,488)
本期間全面收益總額	73,401	104,503
本公司股權持有人應佔來自以下各項之 全面收益總額：		
－持續經營業務	73,401	120,497
－已終止經營業務	–	(13,506)
	73,401	106,991

第24頁至第46頁的附註屬本中期財務報告的一部份。

綜合財務狀況表

於二零二零年六月三十日－未經審核
(以港元為單位)

	附註	於二零二零年 六月三十日 千港元	於二零一九年 十二月三十一日 千港元
非流動資產			
投資物業		3,313	3,981
其他物業、廠房及設備	8	1,329,203	1,251,019
長期應收款項及預付款項		32,225	34,497
其他無形資產		5,919	6,063
商譽		2,753	2,753
於聯營公司之權益		13,193	7,360
遞延稅項資產		5,955	5,767
其他金融資產	9	4,121	4,583
		1,396,682	1,316,023
流動資產			
存貨	10	660,046	594,541
應收賬款及其他應收款	11	675,070	681,849
可收回本期稅項		123	86
定期存款	12	79,710	85,647
現金及現金等價物	12	465,915	583,063
		1,880,864	1,945,186
流動負債			
應付賬款及其他應付款以及合約負債	13	581,621	636,635
銀行貸款	14	245,782	125,334
租賃負債		11,795	13,459
應付本期稅項		42,999	97,121
		882,197	872,549
流動資產淨值		998,667	1,072,637
資產總值減流動負債		2,395,349	2,388,660

綜合財務狀況表(續)

於二零二零年六月三十日－未經審核
(以港元為單位)

	附註	於二零二零年 六月三十日 千港元	於二零一九年 十二月三十一日 千港元
非流動負債			
租賃負債		15,065	14,470
遞延稅項負債		10,072	9,692
		25,137	24,162
資產淨值		2,370,212	2,364,498
資本及儲備	15		
股本		236,474	236,474
儲備		2,133,738	2,150,515
本公司股權持有人應佔總權益		2,370,212	2,386,989
非控股權益		-	(22,491)
總權益		2,370,212	2,364,498

第24頁至第46頁的附註屬本中期財務報告的一部份。

綜合權益變動表

截至二零二零年六月三十日止六個月—未經審核

(以港元為單位)

附註	本公司股權持有人應佔									總權益 千港元
	股本 千港元	一般 儲備金 千港元	其他儲備 千港元	匯兌儲備 千港元	公允價值 儲備 (可撥回) 千港元	公允價值 儲備 (不可撥回) 千港元	保留溢利 千港元	總額 千港元	非控股權益 千港元	
於二零一九年一月一日之結餘	236,474	21,917	(6,246)	42,347	(36)	(7,546)	1,711,689	1,998,599	(23,176)	1,975,423
截至二零一九年六月三十日止六個月之 權益變動：										
本期間溢利	-	-	-	-	-	-	112,439	112,439	(2,170)	110,269
其他全面收益	-	-	-	(4,706)	87	(829)	-	(5,448)	(318)	(5,766)
全面收益總額	-	-	-	(4,706)	87	(829)	112,439	106,991	(2,488)	104,503
就上一年度已批准的末期股息	15(b)	-	-	-	-	-	(54,149)	(54,149)	-	(54,149)
於二零一九年六月三十日之結餘	236,474	21,917	(6,246)	37,641	51	(8,375)	1,769,979	2,051,441	(25,664)	2,025,777
於二零一九年七月一日之結餘	236,474	21,917	(6,246)	37,641	51	(8,375)	1,769,979	2,051,441	(25,664)	2,025,777
截至二零一九年十二月三十一日 止六個月之權益變動：										
本期間溢利	-	-	-	-	-	-	365,030	365,030	3,148	368,178
其他全面收益	-	-	-	(9,381)	41	164	-	(9,176)	25	(9,151)
全面收益總額	-	-	-	(9,381)	41	164	365,030	355,854	3,173	359,027
轉撥至一般儲備金	-	4,532	-	-	-	-	(4,532)	-	-	-
就本年度已宣派的股息	15(a)	-	-	-	-	-	(20,306)	(20,306)	-	(20,306)
於二零一九年十二月三十一日之結餘	236,474	26,449	(6,246)	28,260	92	(8,211)	2,110,171	2,386,989	(22,491)	2,364,498

綜合權益變動表(續)

截至二零二零年六月三十日止六個月—未經審核

(以港元為單位)

附註	本公司股權持有人應佔									
	股本 千港元	一般 儲備金 千港元	其他儲備 千港元	匯兌儲備 千港元	公允價值 儲備 (可撥回) 千港元	公允價值 儲備 (不可撥回) 千港元	保留溢利 千港元	總額 千港元	非控股權益 千港元	總權益 千港元
於二零二零年一月一日之結餘	236,474	26,449	(6,246)	28,260	92	(8,211)	2,110,171	2,386,989	(22,491)	2,364,498
截至二零二零年六月三十日止六個月之 權益變動：										
本期間溢利	-	-	-	-	-	-	87,448	87,448	-	87,448
其他全面收益	-	-	-	(14,151)	451	(347)	-	(14,047)	-	(14,047)
全面收益總額	-	-	-	(14,151)	451	(347)	87,448	73,401	-	73,401
轉撥至一般儲備金	-	2,510	-	-	-	-	(2,510)	-	-	-
收購一間附屬公司之非控股權益	-	-	(23,145)	654	-	-	-	(22,491)	22,491	-
就上一年度已批准的末期股息	150(a)	-	-	-	-	-	(67,687)	(67,687)	-	(67,687)
於二零二零年六月三十日之結餘	236,474	28,959	(29,391)	14,763	543	(8,558)	2,127,422	2,370,212	-	2,370,212

第24頁至第46頁的附註屬本中期財務報告的一部份。

簡明綜合現金流量表

截至二零二零年六月三十日止六個月—未經審核
(以港元為單位)

	附註	截至六月三十日止六個月	
		二零二零年 千港元	二零一九年 千港元
經營活動			
經營業務所得現金		161,931	117,288
已付稅項		(87,737)	(34,703)
經營活動所得現金淨額		74,194	82,585
投資活動			
購買租賃土地及其他物業、廠房及設備的款項		(93,367)	(55,658)
出售物業、廠房及設備的所得款項		8,183	1,757
購買租賃土地及其他物業、廠房及設備的預付款項		(5,529)	(4,660)
於一間聯營公司投資的款項		—	(7,360)
收購附屬公司(扣除所收購現金及現金等價物)	19	(104,692)	—
存置超過三個月到期的定期存款減少/(增加)		41,118	(174)
其他投資活動產生之現金流量		7,672	8,468
投資活動所用現金淨額		(146,615)	(57,627)

簡明綜合現金流量表(續)

截至二零二零年六月三十日止六個月—未經審核

(以港元為單位)

	附註	截至六月三十日止六個月	
		二零二零年 千港元	二零一九年 千港元
融資活動			
已付租賃租金之資本部份		(7,840)	(5,495)
已付租賃租金之利息部份		(1,140)	(990)
已付股息		(67,687)	(54,149)
新增銀行貸款所得款項		186,817	139,287
償還銀行貸款		(146,906)	(105,998)
其他融資活動產生之現金流量		(3,403)	(1,610)
融資活動所用現金淨額		(40,159)	(28,955)
現金及現金等價物減少淨額		(112,580)	(3,997)
於一月一日的現金及現金等價物		583,063	378,503
匯率變動的影響		(4,568)	(1,565)
於六月三十日的現金及現金等價物	12	465,915	372,941

第24頁至第46頁的附註屬本中期財務報告的一部份。

未經審核之中期財務報告附註

(除另有註明者外，以港元為單位)

1 編製基準

中期財務報告已按照香港聯合交易所有限公司證券上市規則之適用披露條文而編製，包括遵照香港會計師公會（「香港會計師公會」）所頒佈之香港會計準則（「香港會計準則」）第34號中期財務報告之規定。有關財務報告於二零二零年八月二十六日獲授權刊發。

除預期將於二零二零年年度財務報表內反映的會計政策變動外，中期財務報告已按照二零一九年年度財務報表所採納的相同會計政策而編製。該等會計政策任何變動之詳情列載於附註2。

編製符合香港會計準則第34號的中期財務報告要求管理層須作出判斷、估計及假設，而該等判斷、估計及假設會影響政策應用及由年初至今資產與負債、收入及支出之呈報金額。實際結果或會與該等估計有所出入。

本中期財務報告載有簡明綜合財務報表及解釋附註摘錄。該等附註包括對了解德林國際有限公司（「本公司」）及其附屬公司（「本集團」）自刊發二零一九年年度財務報表以來財務狀況及表現變動而言屬重大的事項及交易的解釋。簡明綜合中期財務報表及其附註並無包括根據香港財務報告準則（「香港財務報告準則」）編製完整財務報表所需之一切資料。

中期財務報告乃未經審核，惟畢馬威會計師事務所已經根據香港會計師公會所頒佈之香港審閱工作準則第2410號實體的獨立核數師對中期財務資料的審閱進行審閱。畢馬威會計師事務所致董事會之獨立審閱報告載於第12頁至第13頁。

在中期財務報告內作為比較資料而呈列的有關截至二零一九年十二月三十一日止財政年度的財務資料，並不構成本公司於該財政年度的法定年度綜合財務報表，惟摘錄自該等財務報表。有關該等法定財務報表之進一步資料已根據香港公司條例（第622章）（「公司條例」）第436條披露如下：

1 編製基準 (續)

本公司已按公司條例第662(3)條及其附表6第3部之規定向公司註冊處處長遞交截至二零一九年十二月三十一日止年度之財務報表。

本公司核數師已就該等財務報表作出報告。核數師報告並無保留意見；並無載有核數師於出具無保留意見之情況下，提請注意任何引述之強調事項；亦無載有根據公司條例第406(2)條、第407(2)或(3)條作出之聲明。

2 於二零二零年財務報表採納之會計政策

(i) 會計政策變動

香港會計師公會已頒佈下列於本集團本會計期間首次生效的香港財務報告準則修訂：

- 香港財務報告準則第3號之修訂，*業務之定義*
- 香港財務報告準則第9號、香港會計準則第39號及香港財務報告準則第7號之修訂，*利率基準改革*
- 香港會計準則第1號及香港會計準則第8號之修訂，*重大之定義*

該等變化並無對本集團在本中期財務報告中編製或呈列本期間或過往期間的業績及財務狀況的方式產生重大影響。本集團並無應用於本會計期間尚未生效之任何新準則或詮釋，惟香港財務報告準則第16號之修訂*Covid-19相關租金減免*除外，該準則提供了一項實際權宜法，允許承租人不評估因COVID-19疫情直接引致之特定租金減免是否為租賃修改，並將有關租金減免以並非租賃修改方法入賬。因此，所收取的租金減免已於觸發有關付款的事件或情況發生之期間於損益內入賬並確認為負值的可變租賃費用（見附註8(a)）。此舉對於二零二零年一月一日期初權益結餘並無任何影響。

2 於二零二零年財務報表採納之會計政策 (續)

(ii) 收入及其他收入

政府補助

政府補助將於收到合理保證及本集團將符合附帶條件時，初步於財務狀況表確認。補償本集團所產生開支的補助，於產生開支的相同期間按系統基準在損益內確認為收入。補償本集團一項資產成本的補助會於資產的賬面值中扣減，然後於資產的可使用年期內採用降低折舊費用法於損益內實際確認。

3 收入及分部報告

本集團透過按業務線及地區劃分的分部管理業務。按就資源分配及表現評估向本集團最高層行政管理人員內部匯報資料一致的方式，本集團已識別四個（截至二零一九年六月三十日止六個月：四個）可呈報分部。本集團並無將營運分部合併，以組成以下可呈報分部。

誠如附註20所論述，本集團不再進行騎乘玩具分部的業務。該分部的業績於截至二零一九年六月三十日止期間已分類為本集團的已終止經營業務。

3 收入及分部報告(續)

(a) 收入分拆

客戶合約收入按主要產品或服務線及客戶地理位置之分拆如下：

	截至六月三十日止六個月		
	二零二零年 千港元	持續經營業務 二零一九年 千港元	已終止經營業務 二零一九年 千港元
屬香港財務報告準則第15號範圍內之銷售			
按主要產品線之分拆			
—毛絨玩具	653,773	775,420	—
—塑膠手板模型	799,901	770,175	—
—注塑產品	75,492	45,480	—
—防水布罩	100,385	—	—
—騎乘玩具	—	—	18,377
	1,629,551	1,591,075	18,377

	截至六月三十日止六個月		
	二零二零年 千港元	持續經營業務 二零一九年 千港元	已終止經營業務 二零一九年 千港元
按客戶地理位置之分拆			
—香港(所在地)	15,204	23,840	—
—北美	1,099,709	943,838	18,377
—日本	336,437	349,718	—
—中國	72,795	104,642	—
—歐洲	53,053	80,616	—
—越南	38,179	65,278	—
—韓國	10,040	18,932	—
—其他國家	4,134	4,211	—
	1,629,551	1,591,075	18,377

3 收入及分部報告(續)

(b) 有關損益、資產及負債的資料

本集團最高層行政管理人員於期內就資源分配及評估分部表現而獲提供有關本集團可呈報分部的資料的收入之分拆載列如下。

	毛絨玩具		塑膠手板模型		注塑產品		防水布罩		持續經營業務小計		關家玩具-已終止經營業務		總計	
	二零一九年	二零一九年	二零一九年	二零一九年	二零一九年	二零一九年	二零一九年	二零一九年	二零一九年	二零一九年	二零一九年	二零一九年	二零一九年	二零一九年
	千港元	千港元	千港元	千港元	千港元	千港元	千港元	千港元	千港元	千港元	千港元	千港元	千港元	千港元
截至六月三十日止六個月														
來自對外客戶的收入	653,773	775,420	799,901	770,175	75,492	45,480	100,385	-	1,629,551	1,591,075	-	18,377	1,629,551	1,609,452
分部間收入	8,902	9,930	11,834	4,907	23,798	15,670	-	-	44,534	30,507	-	-	44,534	30,507
可呈報分部收入	662,675	785,350	811,735	775,082	99,290	61,150	100,385	-	1,674,085	1,621,582	-	18,377	1,674,085	1,639,959
可呈報分部溢利/(虧損) (經調整扣除利息、稅項、 折舊及攤銷前盈利)	120,046	112,223	41,264	94,048	8,926	15,196	8,794	-	179,030	221,467	-	(18,117)	179,030	203,350
於六月三十日/十二月三十一日														
可呈報分部資產	1,235,435	1,261,817	1,180,623	1,043,586	256,674	324,556	189,035	-	2,861,767	2,629,959	-	-	2,861,767	2,629,959
可呈報分部負債	213,970	275,676	379,954	336,087	335,795	328,634	31,568	-	961,287	940,397	-	-	961,287	940,397

用於可呈報分部溢利/(虧損)的計量方式為「經調整扣除利息、稅項、折舊及攤銷前盈利」，其中「利息」被視為包括投資收益。為計算經調整扣除利息、稅項、折舊及攤銷前盈利，本集團就未特定歸入個別分部的項目(例如議價購買收益、分佔聯營公司虧損、董事及核數師酬金及其他總部或公司行政費用)進一步調整盈利。

3 收入及分部報告(續)

(c) 可呈報分部溢利或虧損的對賬

	截至六月三十日止六個月		
	二零二零年 千港元	持續經營業務 二零一九年 千港元	已終止經營業務 二零一九年 千港元
可呈報分部溢利/(虧損)	179,030	221,467	(18,117)
利息收入	7,672	4,539	-
折舊	(68,950)	(61,411)	(30)
議價購買收益	16,406	-	-
財務費用	(4,542)	(2,599)	-
分佔聯營公司虧損	(475)	-	-
未分配總部及公司開支	(15,590)	(14,838)	(35)
綜合稅前溢利/(虧損)	113,551	147,158	(18,182)

4 業務的季節期

相對於上半年而言，本集團的毛絨玩具、塑膠手板模型、注塑產品、防水布罩及騎乘玩具分部於下半年的銷售額一般較高，原因是其產品於假日的需求上升。因此，此等分部於上半年所呈報的收入及分部業績一般較下半年的為低。

截至二零二零年六月三十日止十二個月，毛絨玩具、塑膠手板模型、注塑產品、防水布罩及騎乘玩具分部分別錄得可呈報分部收入1,758,927,000港元、2,021,279,000港元、233,081,000港元、100,385,000港元及零港元（截至二零一九年六月三十日止十二個月：分別為1,824,427,000港元、1,829,644,000港元、93,515,000港元、零港元及58,005,000港元），以及分別錄得可呈報分部溢利338,790,000港元、330,578,000港元、29,844,000港元、8,794,000港元及零港元（截至二零一九年六月三十日止十二個月：分別為溢利252,196,000港元、278,412,000港元、22,695,000港元、零港元及虧損5,292,000港元）。

截至二零一九年六月三十日止六個月，騎乘玩具分部已分類為已終止經營業務。見附註20。

5 稅前溢利

稅前溢利扣除／(計入)以下項目後達致：

(a) 財務費用

	截至六月三十日止六個月		
	二零二零年 千港元	持續經營業務 二零一九年 千港元	已終止經營業務 二零一九年 千港元
銀行借貸的利息開支	3,403	1,609	-
租賃負債利息	1,139	990	-
	4,542	2,599	-

(b) 其他項目

	截至六月三十日止六個月		
	二零二零年 千港元	持續經營業務 二零一九年 千港元	已終止經營業務 二零一九年 千港元
折舊費用			
—自有物業、廠房及設備	59,360	53,797	-
—持作自用租賃土地	1,186	1,245	30
—使用權資產	8,404	6,369	-
就短期租賃之最低租賃付款總額	4,280	6,260	-
存貨撇減(附註10)	-	7,424	-
存貨撇減撥回(附註10)	(566)	(307)	(3,672)
銀行利息收入	(7,543)	(4,479)	-
其他金融資產之利息收入	(129)	(60)	-
出售其他物業、廠房及設備之收益淨額	(1,171)	(316)	(82)
出售其他無形資產之收益淨額	(7)	-	-

6 所得稅

	截至六月三十日止六個月		
	二零二零年 千港元	持續經營業務 二零一九年 千港元	已終止經營業務 二零一九年 千港元
本期稅項—香港利得稅	9,943	12,554	—
本期稅項—香港以外地區	21,720	8,289	—
遞延稅項	(5,560)	(2,136)	—
	26,103	18,707	—

截至二零二零年六月三十日止六個月，香港利得稅撥備乃按估計年度實際稅率16.5%（截至二零一九年六月三十日止六個月：16.5%）計算，惟符合利得稅兩級制資格的公司除外。

就本公司而言，應課稅溢利首2,000,000港元按8.25%之稅率計算及餘下應課稅溢利按16.5%之稅率計算。本公司香港利得稅撥備按與二零一九年相同的基準計算。

香港以外附屬公司的稅項，同樣使用預期相關國家將予應用的估計年度實際稅率計算。

截至二零二零年六月三十日止六個月，香港以外地區的本期稅項包括就來自附屬公司之股息收入所支付的預扣稅4,571,000港元（截至二零一九年六月三十日止六個月：零港元）。

7 每股盈利

(a) 每股基本盈利

每股基本盈利乃按照本中期期間本公司普通股股權持有人應佔溢利87,448,000港元(截至二零一九年六月三十日止六個月:112,439,000港元)及已發行普通股的加權平均數676,865,000股(截至二零一九年六月三十日止六個月:676,865,000股)計算。

	截至六月三十日止六個月	
	二零二零年 千港元	二零一九年 千港元
本公司股權持有人應佔來自以下 各項之溢利/(虧損):		
— 持續經營業務	87,448	125,945
— 已終止經營業務	—	(13,506)
	87,448	112,439

(b) 每股攤薄盈利

由於截至二零二零年及二零一九年六月三十日止六個月並無具有潛在攤薄能力之普通股，每股攤薄盈利與每股基本盈利相等。

8 其他物業、廠房及設備

(a) 使用權資產

截至二零二零年六月三十日止六個月，本集團訂立多份租賃協議並因此確認新增使用權資產為13,822,000港元。

截至二零二零年六月三十日止六個月，本集團於採取嚴格的社交距離及出行限制措施以抑制COVID-19蔓延的期間內獲得固定付款折現形式的租金減免且COVID-19的租金減免金額為174,000港元。

8 其他物業、廠房及設備(續)

(a) 使用權資產(續)

誠如附註2所披露，本集團已提早採納香港財務報告準則第16號之修訂，即租賃，Covid-19相關租金減免，並已於期內對本集團獲得的所有合資格租金減免應用修訂引入的可行權宜方法。

(b) 購入及出售自有資產

截至二零二零年六月三十日止六個月，本集團以成本105,789,000港元購入其他物業、廠房及設備項目(截至二零一九年六月三十日止六個月：67,076,000港元)。於截至二零二零年六月三十日止六個月內，本集團出售賬面淨值為6,767,000港元之其他物業、廠房及設備項目(截至二零一九年六月三十日止六個月：1,359,000港元)，產生出售收益淨額1,171,000港元(截至二零一九年六月三十日止六個月：398,000港元)。

9 其他金融資產

	於 二零二零年 六月三十日 千港元	於 二零一九年 十二月三十一日 千港元
透過其他全面收益按公允價值入賬的 債務證券(可撥回)(附註(i))	1,615	1,609
透過其他全面收益按公允價值入賬的 非上市股本證券(不可撥回)(附註(ii))	2,506	2,974
	4,121	4,583

附註：

- (i) 債務證券指債券投資1,615,000港元(二零一九年十二月三十一日：1,609,000港元)，其固定年利率為3.95%。
- (ii) 非上市股本證券指於Joongang Tongyang Broadcasting Company(「JTBC」，一間於韓國註冊成立的公司，從事多媒體及廣播)之投資。由於該投資乃持作策略用途，本集團將於JTBC之投資指定為透過其他全面收益按公允價值入賬(「透過其他全面收益按公允價值入賬」)(不可撥回)。本期間並無就該投資收取股息(二零一九年：零港元)。

10 存貨

截至二零二零年六月三十日止六個月，撥回撇銷存貨566,000港元（截至二零一九年六月三十日止六個月：3,979,000港元）。撥回於該等存貨獲利用、出售或該等存貨之估計可變現淨值增加時產生。

截至二零一九年六月三十日止六個月，撇銷存貨7,424,000港元。撇銷於該等存貨之估計可變現淨值減少時產生。

11 應收賬款及其他應收款

於二零二零年六月三十日，應收賬款及應收票據（計入應收賬款及其他應收款）根據發票日期或收入確認日期（以較早者為準）及經扣除虧損撥備的賬齡分析如下：

	於 二零二零年 六月三十日 千港元	於 二零一九年 十二月三十一日 千港元
於一個月內	345,381	329,468
一至兩個月	136,494	171,169
兩至三個月	16,475	30,939
三至四個月	3,464	8,765
超過四個月	401	3,378
應收賬款及應收票據（已扣除虧損撥備）	502,215	543,719
其他應收款及預付款項	141,043	112,647
貸款予聯營公司	20,626	4,080
應收關連公司款項（附註）	11,186	21,403
	675,070	681,849

應收賬款及應收票據於發票日期起計30至120日（二零一九年十二月三十一日：30至60日）內到期。

11 應收賬款及其他應收款(續)

附註：

於二零二零年六月三十日，與C & H Creative Co., Ltd (「C & H Creative」)之未償還結餘為交易結餘。本公司一名董事對C & H Creative有重大影響。

於二零一九年六月三十日，與C & H Creative及C & H Vina Joint Stock Company (「C & H Vina」)之未償還結餘為交易結餘。本公司一名董事對該等實體有重大影響。自二零二零年三月三十一日起，C & H Vina成為本公司一間全資附屬公司(見附註19)。

12 現金及現金等價物及定期存款

	於 二零二零年 六月三十日 千港元	於 二零一九年 十二月三十一日 千港元
存款時到期日於三個月以內的銀行存款	131,109	112,807
銀行及手頭現金	334,806	470,256
於綜合財務狀況表及簡明綜合現金流量表的 現金及現金等價物	465,915	583,063
存款時到期日多於三個月的定期存款	79,710	85,647
	545,625	668,710

13 應付賬款及其他應付款以及合約負債

於二零二零年六月三十日，應付賬款（計入應付賬款及其他應付款以及合約負債）按到期日的賬齡分析如下：

	於 二零二零年 六月三十日 千港元	於 二零一九年 十二月三十一日 千港元
一個月內到期或按要求償還	329,673	325,091
一個月後但三個月內到期	71,864	83,805
三個月後但六個月內到期	12,965	2,614
應付賬款	414,502	411,510
合約負債－銷售按金	9,121	24,055
應付薪金及福利	113,277	154,935
應付增值稅	1,046	3,150
其他應付款及應計費用	16,292	15,137
預收款項	24,853	27,848
應付一間聯營公司款項	2,530	—
	581,621	636,635

14 銀行貸款

於二零二零年六月三十日，按揭分期貸款67,025,000港元（二零一九年十二月三十一日：70,714,000港元）由本集團一項賬面總值為210,719,000港元（二零一九年十二月三十一日：214,515,000港元）的物業按揭作抵押。按香港銀行同業拆息加0.88%或貸款方最優惠利率減2.3%（以較低者為準）之利率計息，並於二零二八年三月前償還。上述銀行貸款包含給予貸款方酌情決定隨時要求立即還款權利之條款，而不論本公司是否已符合既定還款義務。因此，於二零二零年六月三十日及二零一九年十二月三十一日，餘額於綜合財務狀況表中被分類為流動負債。

於二零二零年六月三十日，銀行貸款39,565,000港元（二零一九年十二月三十一日：40,718,000港元）由本集團總額92,537,000港元（二零一九年十二月三十一日：81,558,000港元）的工廠樓宇、若干租賃土地及其他物業、廠房及設備作抵押。於每次提取時按指定利率2.9%至3.3%（二零一九年十二月三十一日：2.9%至3.1%）計息並於一年內償還。

14 銀行貸款(續)

於二零二零年六月三十日，銀行貸款54,727,000港元(二零一九年十二月三十一日：6,506,000港元)由本集團總額22,044,000港元(二零一九年十二月三十一日：6,728,000港元)的銀行存款作抵押。於每次提取時按指定利率3.0%至3.3%(二零一九年十二月三十一日：3.2%至3.3%)計息並於一年內償還。

於二零二零年六月三十日，銀行貸款39,594,000港元(二零一九年十二月三十一日：零港元)由本集團總額38,842,000港元的銀行存款作抵押。於每次提取時按指定利率倫敦銀行同業拆息加1.5%至3.0%計息並於一年內償還。

於二零二零年六月三十日，銀行貸款6,105,000港元(二零一九年十二月三十一日：零港元)由本集團總額62,561,000港元(二零一九年十二月三十一日：17,448,000港元)的若干租賃土地及其他物業、廠房及設備作抵押。於每次提取時按指定利率倫敦銀行同業拆息加2.6%至3.0%計息並於一年內償還。

15 資本、儲備及股息

(a) 本中期期間應付本公司股權持有人之股息

	截至六月三十日止六個月	
	二零二零年 千港元	二零一九年 千港元
於本中期期間後宣派及派付之 中期股息每股普通股2港仙 (截至二零一九年六月三十日 止六個月：每股普通股3港仙)	13,537	20,306

中期股息並未於報告期末確認為負債。

15 資本、儲備及股息 (續)

(b) 於隨後中期期間批准及派付屬於上一財政年度之應付本公司股權持有人之股息

	截至六月三十日止六個月	
	二零二零年 千港元	二零一九年 千港元
於隨後中期期間批准及派付之 上一財政年度末期股息每股普通股 10港仙(截至二零一九年六月三十日 止六個月：每股普通股8港仙)	67,687	54,149

16 金融工具之公允價值計量

(a) 按公允價值計量的金融資產

(i) 公允價值階層

下表呈列本集團金融工具於報告期末按經常性基準計量的公允價值，並分類為香港財務報告準則第13號公允價值計量所界定的三級公允價值階層。將公允價值計量分類的等級乃經參考以下估值方法所用輸入數據的可觀察性及重要性後釐定：

- 第1級估值：僅使用第1級輸入數據(即於計量日期相同資產或負債於活躍市場的未經調整報價)計量的公允價值
- 第2級估值：使用第2級輸入數據(即未能達到第1級的可觀察輸入數據)且並非使用重大不可觀察輸入數據計量的公允價值。不可觀察輸入數據為市場數據欠奉下的輸入數據
- 第3級估值：使用重大不可觀察輸入數據計量的公允價值

本集團委聘外部估值師就分類為公允價值階層第3級之透過其他全面收益按公允價值計量之非上市股本證券(不可撥回)進行估值。外部估值師直接向管理層報告。載列公允價值計量變動分析之估值報告由外部估值師於各中期及年度報告日期編製，且由管理層審閱及批准。

16 金融工具之公允價值計量(續)

(a) 按公允價值計量的金融資產(續)

(i) 公允價值階層(續)

	於二零二零年六月三十日的 公允價值計量分類為			
	於二零二零年 六月三十日 的公允價值 千港元	第1級 千港元	第2級 千港元	第3級 千港元
經常性公允價值計量				
<i>金融資產：</i>				
債務證券	1,615	-	1,615	-
非上市股本證券	2,506	-	-	2,506
	4,121	-	1,615	2,506

	於二零一九年十二月三十一日的 公允價值計量分類為			
	於二零一九年 十二月三十一日 的公允價值 千港元	第1級 千港元	第2級 千港元	第3級 千港元
經常性公允價值計量				
<i>金融資產：</i>				
債務證券	1,609	-	1,609	-
非上市股本證券	2,974	-	-	2,974
	4,583	-	1,609	2,974

於截至二零二零年六月三十日止六個月，第1級與第2級之間並無轉撥，亦無轉撥至或轉撥出第3級(二零一九年：無)。據本集團的政策，公允價值階層於級別間的轉移於其發生的報告期末進行確認。

16 金融工具之公允價值計量(續)

(a) 按公允價值計量的金融資產(續)

(ii) 於第2級公允價值計量採用之估值方法及輸入數據

第2級內債務證券的公允價值乃採用金融機構的報價釐定。

(iii) 有關第3級公允價值計量的資料

	估值方法	重大不可觀察之輸入數據	百分比
非上市股本證券	市場可比較公司	缺乏市場流通性折扣	30% (二零一九年: 30%)

非上市股本證券的公允價值使用就缺乏市場流通性折扣作出調整的可比較上市公司價格／盈利比率釐定。公允價值計量與缺乏市場流通性折扣為負相關。於二零二零年六月三十日，倘所有其他變數維持不變，預計缺乏市場流通性折扣將減少／增加5%，這將導致本集團其他全面收益增加／減少178,000港元(二零一九年: 212,000港元)。

期內，公允價值計量第3級結餘之變動情況如下：

	二零二零年 千港元	二零一九年 千港元
非上市股本證券：		
於一月一日	2,974	4,305
期內於其他全面收益中確認之 未變現虧損	(347)	(1,406)
匯兌差額	(121)	(126)
於六月三十日	2,506	2,773

16 金融工具之公允價值計量(續)

(a) 按公允價值計量的金融資產(續)

(iii) 有關第3級公允價值計量的資料(續)

本集團持作策略用途的非上市股本證券之重新計量產生之任何收益或虧損於其他全面收益公允價值儲備(不可撥回)中確認。待出售股本證券後,於其他全面收益之累計金額直接轉撥至保留溢利。

(b) 未按公允價值列賬的金融資產及負債的公允價值

於二零二零年六月三十日及二零一九年十二月三十一日,本集團以成本或攤銷成本列賬的金融工具的賬面值,與其公允價值並無重大差別。

17 承擔

於二零二零年六月三十日的中期財務報告並無撥備的未履行資本承擔

	於 二零二零年 六月三十日 千港元	於 二零一九年 十二月三十一日 千港元
已訂約	65,252	316,975
已授權但未訂約	49,676	46,263
	114,928	363,238

於二零二零年六月三十日的未履行資本承擔指於越南的土地及樓宇以及廠房及設備的額外投資。

於二零一九年十二月三十一日的未履行資本承擔指於越南的土地及樓宇、廠房及設備以及防水布罩業務的額外投資。

18 重大關聯人士交易

除該等財務報表其他地方所披露之結餘及交易外，本公司訂立下文載列之重大關聯人士交易。

(a) 關聯人士交易

於截至二零二零年六月三十日止六個月，本集團與其關聯人士訂立下列交易：

		截至六月三十日止六個月	
		二零二零年 千港元	二零一九年 千港元
(a) 主要管理人員薪酬			
	薪金及其他短期福利	15,589	13,488
(b) 出售貨品予			
	關連公司 (附註(i))	-	1,063
(c) 購買材料自			
	一間關連公司 (附註(i))	-	9
	一間聯營公司 (附註(ii))	2,762	-
(d) 收取加工費自			
	一間關連公司 (附註(i))	4,550	12,924
(e) 已付租金予			
	一間關連公司 (附註(i))	-	1,061

附註：

- (i) 這些是與C & H Co., Ltd (「C & H」)及其附屬公司(「C & H集團」)的交易。本公司一名董事對C & H集團有重大影響。
- (ii) 這些是與本集團聯營公司HH Dream Printing Company Limited的交易。

18 重大關聯人士交易 (續)

(b) 其他關聯人士交易

- (i) 於二零二零年三月三十一日，本公司完成向C & H收購C & H Vina及C & H Tarps Co., Ltd. (「C & H Tarps」)的全部股權。C & H Vina及C & H Tarps的收購代價乃分別以現金11,000,000美元(相當於85,793,000港元)及5,000,000美元(相當於38,998,000港元)支付。該等代價乃經參考獨立專業估值師執行的估值後釐定。該等交易亦分別構成上市規則第14章及第14A章所界定之須予披露交易及關連交易。進一步詳情載於附註19。

19 收購附屬公司

於二零一九年十一月二十九日，本公司與C & H及兩名獨立第三方訂立一份協議，以收購C & H Vina的全部權益，代價為11,000,000美元(相當於85,793,000港元)。於同日，本公司與C & H訂立一份協議，以收購C & H Tarps的全部權益，代價為5,000,000美元(相當於38,998,000港元)。

收購C & H Vina及C & H Tarps(「收購事項」)已於本公司於二零二零年三月二十三日舉行的股東特別大會上獲本公司股東批准，且已於二零二零年三月三十一日(「收購日期」)完成。於收購日期之前，收購代價已經結清。於收購事項完成後，C & H Vina及C & H Tarps成為本集團全資附屬公司。

C & H Vina及C & H Tarps的主要業務為製造及銷售防水布罩。本公司董事認為，收購事項為本集團加快本集團收入及溢利增長戰略的一部分。

19 收購附屬公司(續)

下表概述就收購事項支付的代價，以及於收購日期所收購資產及所承擔負債的公允價值。

	千港元
其他物業、廠房及設備	48,476
長期應收款項及預付款項	429
於一間聯營公司之權益	6,355
存貨	53,464
應收賬款及其他應收款	85,439
存置超過三個月到期的定期存款	35,181
現金及現金等價物	20,099
應付賬款及其他應付款項以及合約負債	(20,968)
銀行貸款	(81,596)
遞延稅項負債	(5,682)
於收購日期所收購可識別資產及所承擔負債的公允價值	141,197
總代價	(124,791)
於綜合損益表中確認的議價購買收益	16,406
已付代價(以現金支付)	124,791
所收購現金及現金等價物	(20,099)
現金流出淨額	104,692

於收購日期，應收款項的公允價值相當於其合約總金額。預期有關款項均可收回。議價購買收益乃由於自代價所基於之估值日期起至收購日期止所收購資產淨值之公允價值增加。

本集團就收購事項產生交易成本823,000港元。交易成本已計入綜合損益表的行政費用中。

19 收購附屬公司(續)

有關收購事項之現金流量分析如下：

	千港元
計入投資活動所用現金之現金代價及現金流出淨額	104,692
減：計入經營活動所得現金流量之收購事項交易成本	(823)
	103,869

自二零二零年三月三十一日(收購日期)起至二零二零年六月三十日止期間，收購事項貢獻之本集團應佔收入及純利分別為100,385,000港元及9,668,000港元。倘收購事項於年初進行並完成，則本集團應佔收入及純利將分別為1,711,828,000港元及93,706,000港元。

20 已終止經營業務

截至二零一九年六月三十日止六個月，本集團停止運營及報廢之騎乘玩具分部全部廠房及設備於二零一八年十二月三十一日全部計提減值虧損。由於騎乘玩具分部被視為獨立主要業務線，相應業務因該分部停止運營已被分類為已終止經營業務。

於二零一九年六月三十日，本集團並未持有騎乘玩具分部的資產或負債。

20 已終止經營業務(續)

截至二零一九年六月三十日止六個月，已終止經營業務之業績載列如下：

	截至 二零一九年 六月三十日 止六個月 千港元
收入	18,377
銷售成本	(34,907)
毛損	(16,530)
其他收入	247
其他收益淨額	186
分銷成本	(323)
行政費用	(1,762)
經營虧損	(18,182)
除稅前虧損	(18,182)
所得稅	-
已終止經營業務之期內虧損	(18,182)
應佔：	
本公司股權持有人	(13,506)
非控股權益	(4,676)
	(18,182)
現金流量	
經營活動現金流出	(8,423)
投資活動現金流入	82
現金流出淨額	(8,341)